

CESO 竞赛线上报名系统

考点管理员手册

为了确保 2026 年 CESO 竞赛的顺利进行，请所有考点管理员仔细阅读“CESO 竞赛线上报名系统-考点管理员用户手册”并严格执行相关要求。

报名系统网址：<http://registration.ceso-deep.ssoc.org.cn/login>

建议优先使用 Edge、Chrome 浏览器访问系统。若需下载安装上述浏览器，可通过以下地址获取：<https://www.alipan.com/s/HAFMJ29jxWA> 提取码：07oy

一、考点预申请

报名学校可申请设立本次竞赛预赛考点，需指定 1 名考点管理员，由联络教师在报名系统的申请页面填写该管理员相关信息，与报名信息一并提交。

省级赛区竞赛委员会将根据本赛区工作安排，对考点申报进行预审；预审通过后，考点管理员预留邮箱将收到系统登录账号及密码。

二、考点申请信息填报

1. 考点信息：

以考点管理员身份登录报名系统，点击“新增考点”填写考点相关信息，以及考场信息。其中“考点名称”填写学校全称；“考点地址”填写详细地址；“考生数”不得超过各考场座位总数之和的 90%，其余 10%作为预留应急机位。

《环境检测报告》生成方式详见附件，须为官方指定测速软件导出的 PDF 格式文件，系统支持多文件上传。各考点须结合《环境检测报告》的测试结果，合理核定并安排考生人数。

新增考点

考点基本信息

- * 考点名称: 请输入考点名称
- * 考点地址: 请输入详细地址
- * 机房管理员: 请输入机房管理员姓名
- * 管理员手机号: 请输入管理员手机号
- * 考生数: 请输入考生人数
- * 考场数: 请输入考场数量
- * 考点申请书: + 上传考点申请书
支持 PDF 格式
- * 环境检测报告: + 上传环境检测报告
支持 PDF 格式

取消 保存

2. 考场信息：

“考场名称”填写考点全称+考场编号，不得重复，不得以纯数字命名；“考场地址”填写考点全称+教学楼+楼层+房间号；座位数将决定该考场能够分配考生数量的上限，不超过本考场考试用机数量的 90%；“考场环境照片”最多可上传 5 张，照片总大小不超过 50M。

新增考点

返回 PDF 格式

考场信息

考场 1

- 考场名称: 请输入考场名称
- 考场地址: 请输入考场详细地址
- 座位数: 请输入座位数
- 考场环境照片: + 上传

考场 2

- 考场名称: 请输入考场名称
- 考场地址: 请输入考场详细地址

取消 保存

3. 提交申请：

信息编辑完成后，点击“提交”，完成考点申请。提交前仔细检查填写内容，提交后不得再次进行修改。

考点列表

考点名称	考点地址	机房管理员	机房管理员手机号	考生数	操作
浙江大学	杭州市西湖区xx	王XX	19981821038	30	编辑 提交

1

附件：考点测速软件操作说明

1. 下载安装

下载链接：

<https://ceso-hz.oss-cn-hangzhou.aliyuncs.com/upload/CESO/%E8%80%83%E7%82%B9%E6%A3%80%E6%B5%8B%E6%8F%92%E4%BB%B6%20Setup%202.0.5.exe>

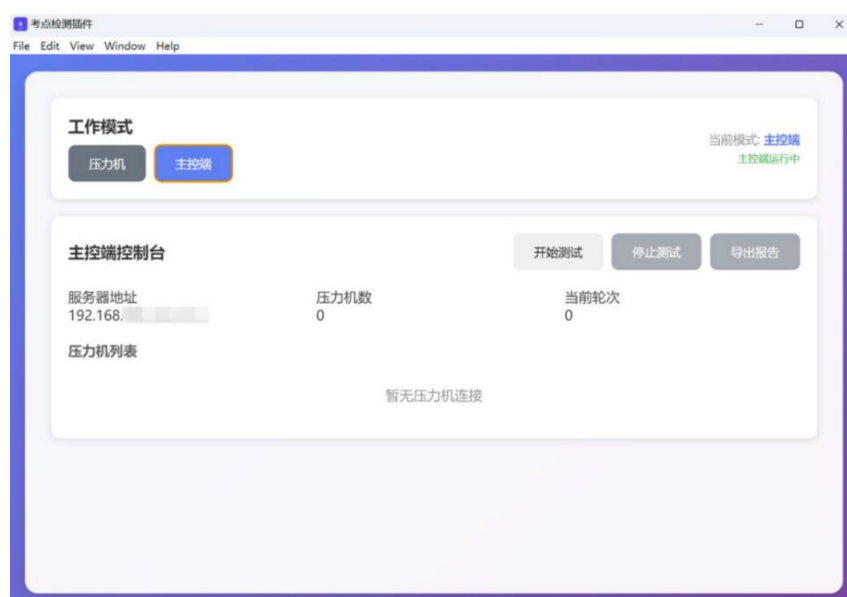
将链接复制到浏览器，即可下载插件。或在报名系统-考点管理员登陆页面右下角，点击下载“考场监测工具”。



2. 地址配置

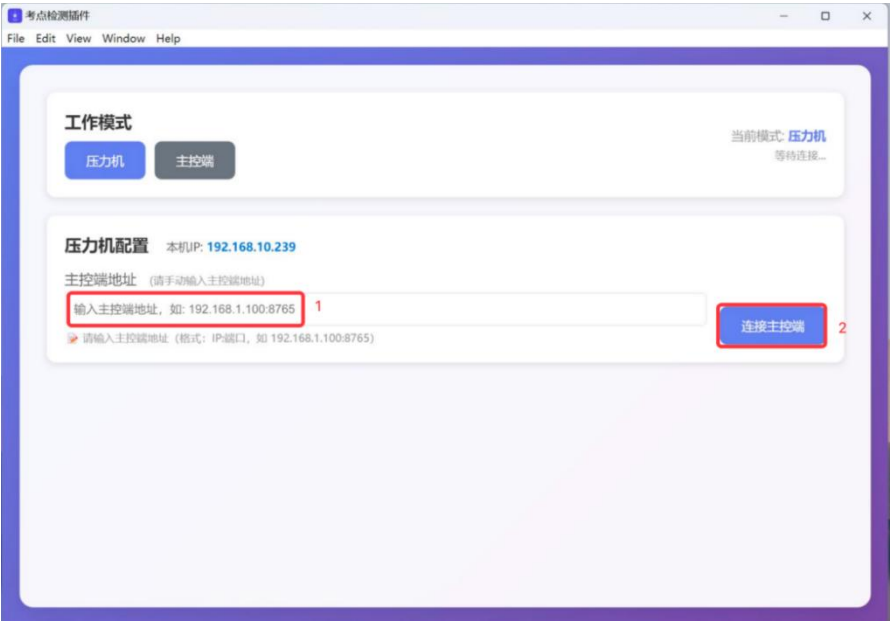
在考场准备6台以上的电脑，一台做为主控端，5台以上做为压力机，均需要安装好插件。（不同网络下的考场需单独测试）

（1）做为主控端的电脑，工作模式选择“主控端”，服务器地址会自动展示。



（2）做为压力机的电脑，工作模式选择“压力机”，配置中的主控端地址需要手动填

写，完成后点击“连接主控端”。



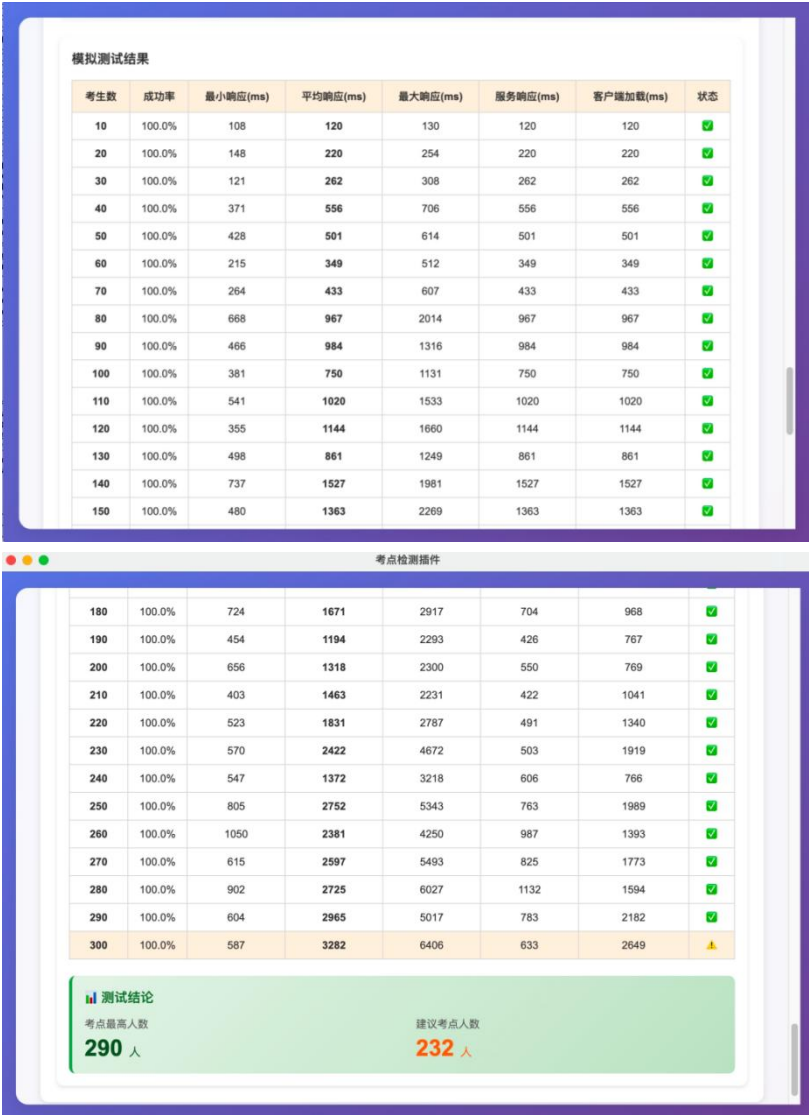
3. 开始测试

连接成功后，主控端压力机列表中所有压力机的状态均显示为“就绪”，此时可点击“开始测试”按钮，等待测试流程完成。



4. 测试完成

测试完成后，主控端将自动生成《模拟测试结果报告》，明确展示当前网络环境下可稳定承载的考生最高并发人数。



5. 导出报告

主控端点击“导出报告”，将 pdf 文件导出至本地，用于后续考点申请。

