



**北京航空航天大学**  
BEIHANG UNIVERSITY

**北京航空航天大学 2024 年强基计划**

**招生考试初试**

**模拟练习软件使用说明**

**2024 年 6 月**



注意：本模拟练习软件仅供考生练习使用，软件中所有试题内容均与正式考试无关，考生在模拟软件完成作答后不产生成绩，也不作为考前的个人能力评估。正式考试时所见的考试题型、试题难度、考试流程等，均以实际情况为准。

为方便考生提前熟悉我校本次强基计划招生考试初试机考流程及答题方式，特提供此模拟练习软件，考生下载后可按照操作说明进行模拟答题。本模拟练习软件无需安装，解压后即可运行。

## 第一部分 模拟练习软件运行环境要求

### 1. 计算机硬件环境要求：

- CPU：≥双核 2GHz；
- 内存：≥2G；
- 硬盘：≥5G（模拟练习软件所在盘符的剩余存储空间）；
- 显卡：独立显卡、集成显卡（分辨率支持 1024\*768 及以上）；
- 输入设备：鼠标、键盘；

### 2. 软件环境要求：

- 操作系统：Windows XP、Windows 7、Windows 8、Windows 10；
- 浏览器：谷歌浏览器，360 极速浏览器；

**注意：运行模拟练习软件前，务必先关闭杀毒软件（360、电脑管家等）。若在打开模拟练习软件的过程中，如果遇到杀毒软件的风险提示，请选择“允许程序所有操作”。**

## 第二部分 模拟练习软件的下载和运行

### 1. 模拟练习软件的获取

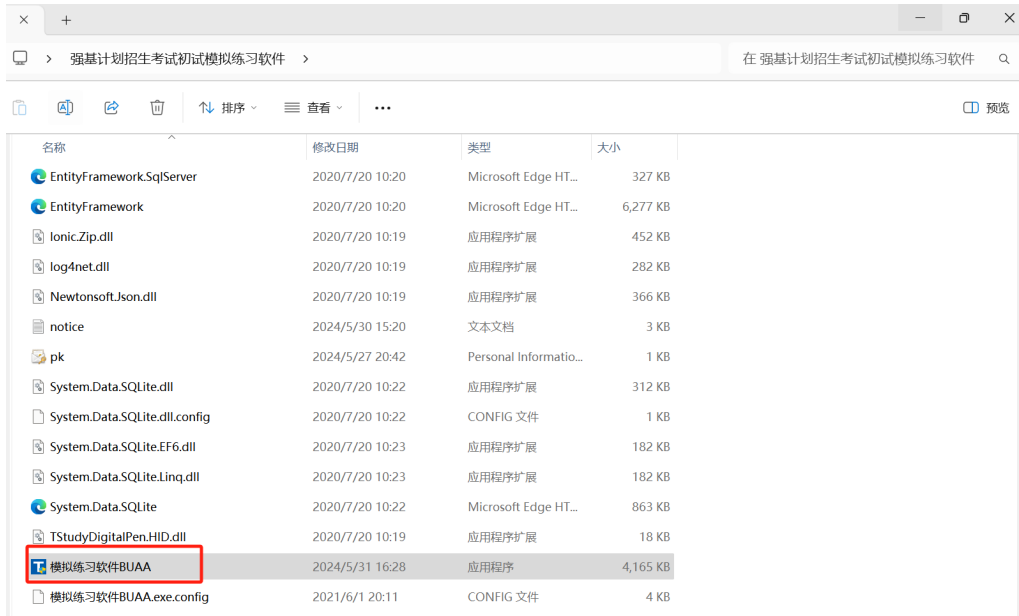
#### 1.1 获取方式

登录北京航空航天大学 2024 年强基计划招生考试初试考点城市选择及报名缴费系统 (<https://buaa.thussat.com>)，点击页面右上方“下载准考证”按钮进入，在准考证信息页面上方的模拟练习软件及操作说明下载链接处点击“**点击下载**”进行下载。



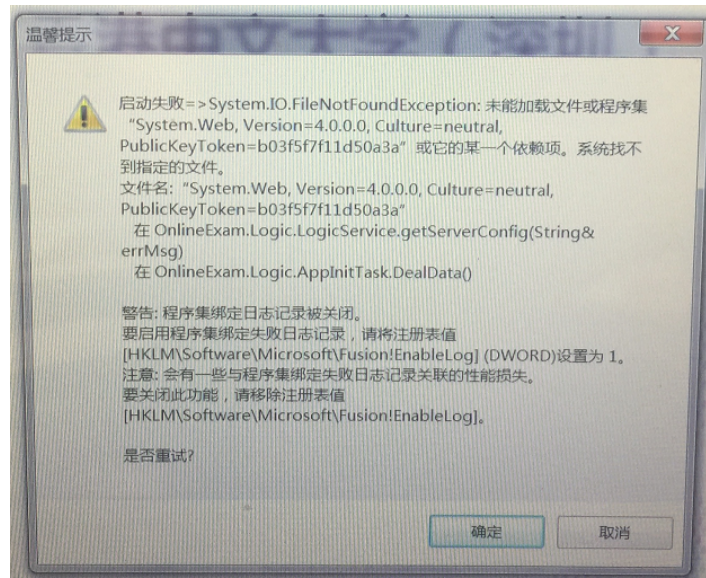
## 1.2 打开方式

将下载的“**强基计划招生考试初试模拟练习软件.zip**”拷贝至桌面（或其他位置）进行**解压**，在解压后获得的文件夹内双击“**模拟练习软件 BUAA.exe**”文件，即可运行模拟练习软件（如下图红色方框所示）。



## 2. 打开软件常见问题及解决办法:

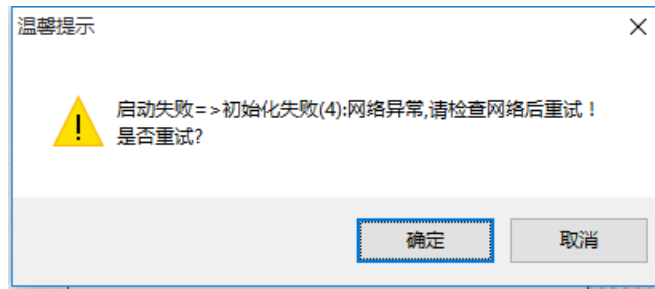
### 2.1 打开提示包含“.Net”相关



**解决办法:** 下载并安装“.Net4.0”（下载址:<http://kaowu.thussat.cn/net.zip>）



## 2.2 打开软件出现“启动失败=初始化失败”提示，如下图



解决方法：点击“确定”按钮重试，多次重试无效后，请检查计算机网络是否正常。

## 2.3 打开软件有如下状况

问题描述：点击运行程序后模拟练习软件无反应、计算机任务栏消失且文件夹内未生成新的文件夹。

解决方法：需要以管理员账户下运行此模拟程序。

# 第三部分 模拟练习软件操作说明

## 3.1 启动模拟练习软件

- 在解压的“强基计划招生考试初试模拟练习软件”文件夹下双击“模拟练习软件 BUAA.exe” 出现考试登录界面，输入准考证号、身份证号后点击“登录”按钮。

**注意：**正式考试时，登录界面的右上角将显示考生个人机号（详见准考证）。在考场请遵从监考人员的安排入座。

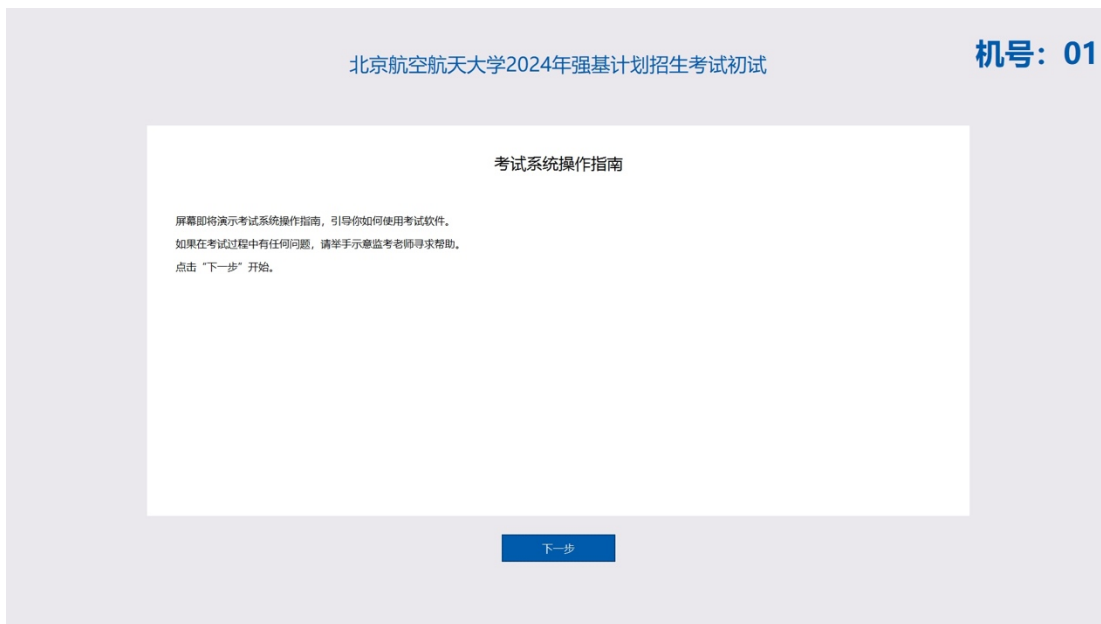




- 登录成功后，进入考试须知界面（如下图）。

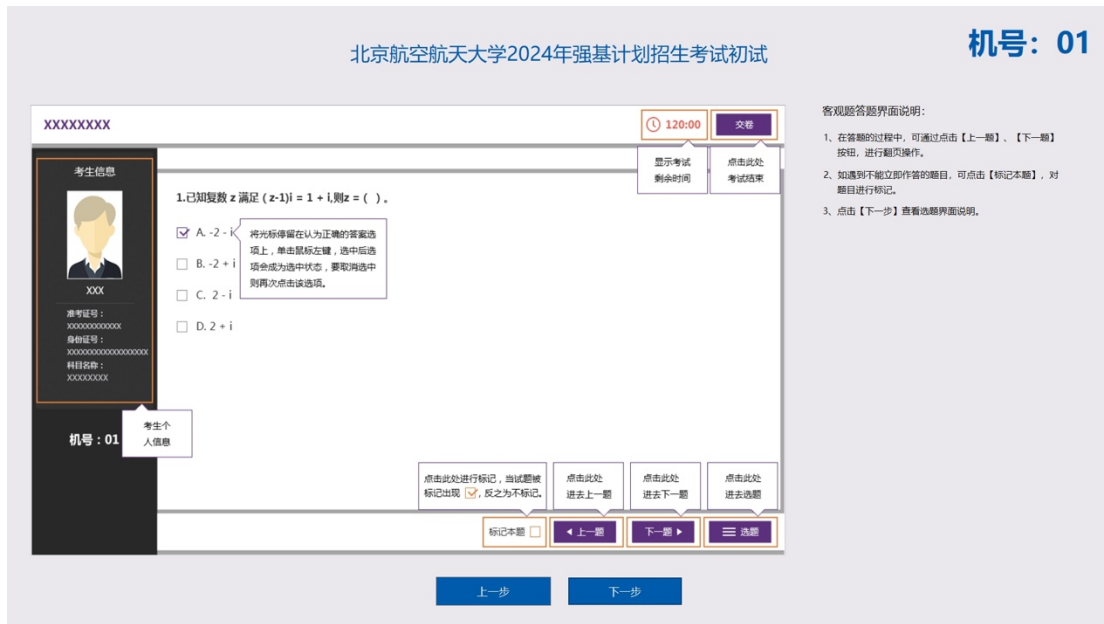


- 在考试须知界面点击“下一步”之后，将进入“考试系统操作指南”页面（如下图）。请仔细阅读操作指南的文字内容，然后点击“下一步”按钮。

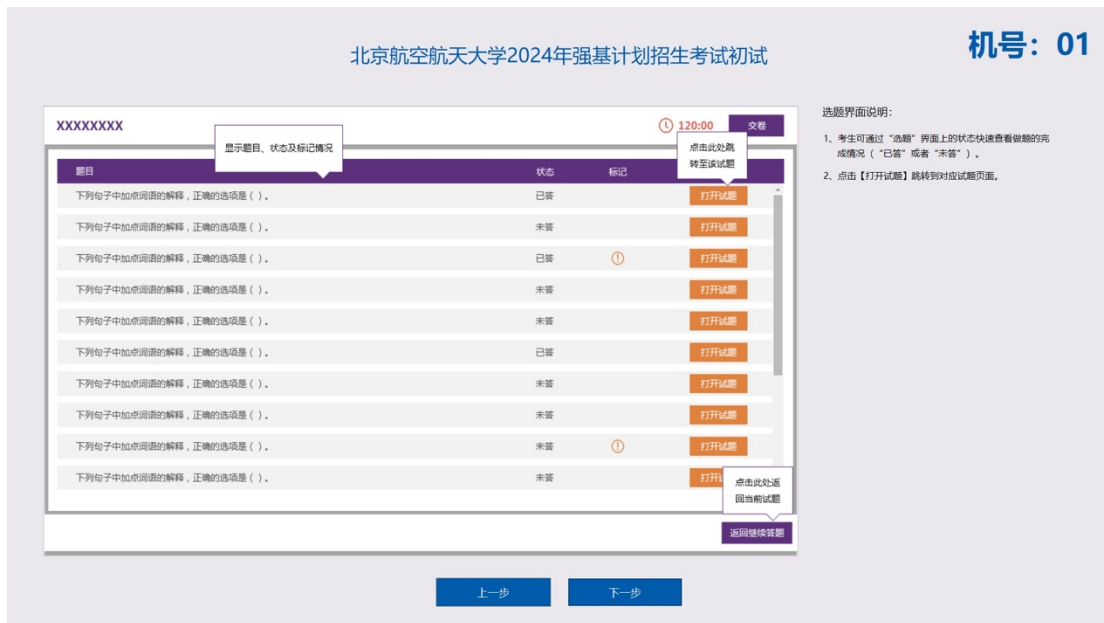




- “客观题答题界面说明”页面，详细说明了考生客观题答题界面的各功能区域和功能按钮。请仔细阅读，阅读完成后，点击“下一步”按钮。

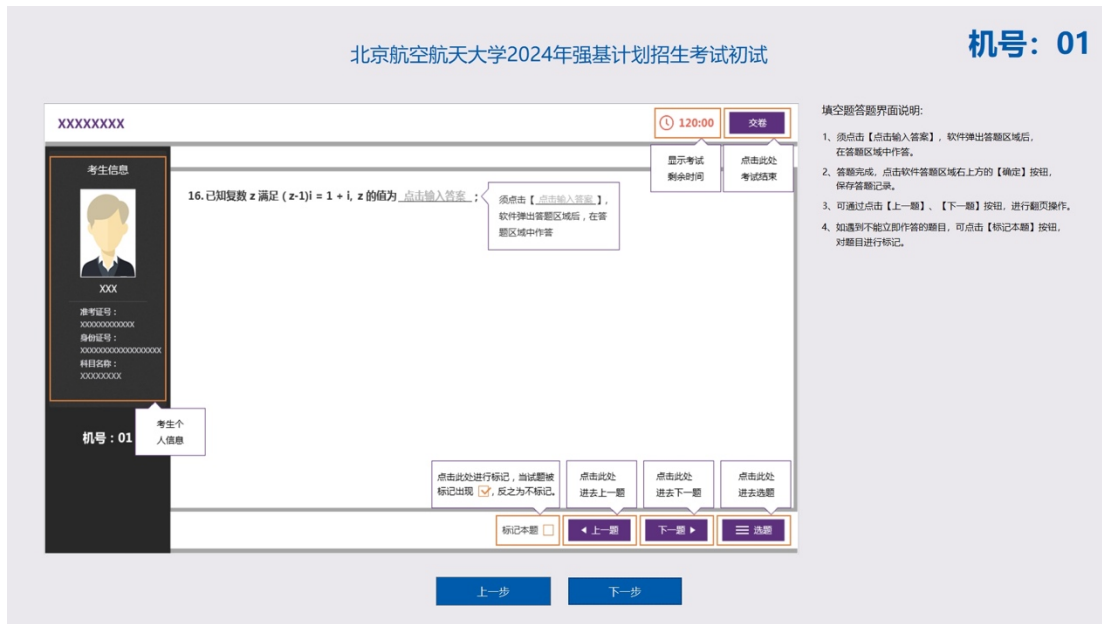


- “选題界面说明”页面，详细说明了选題界面的各功能区域和功能按钮。请仔细阅读，阅读完成后，点击“下一步”按钮。

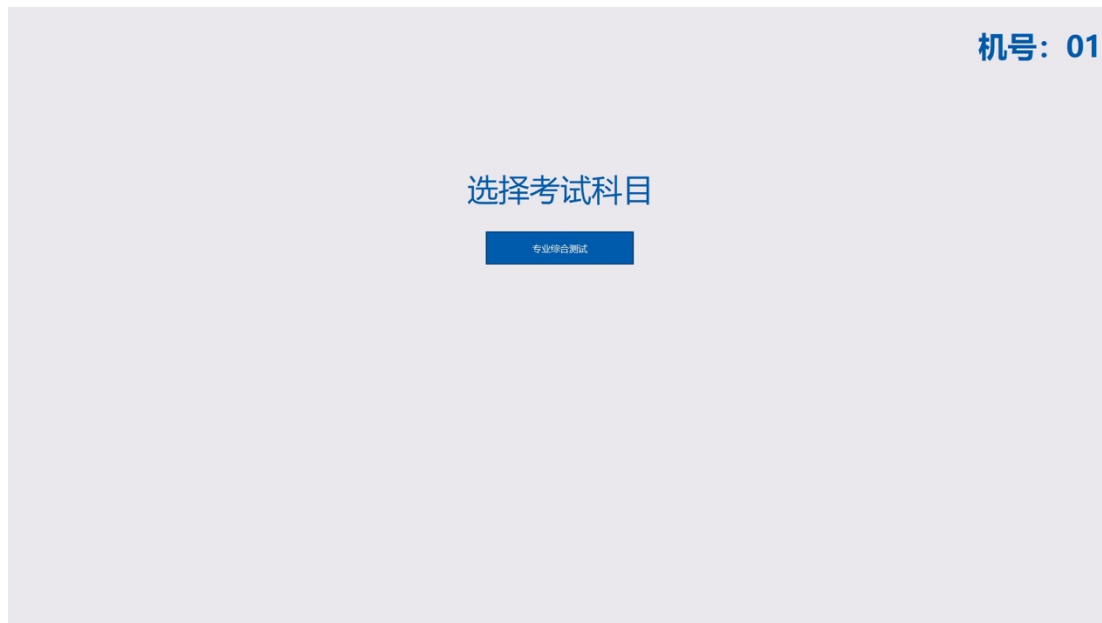




- “填空题答题界面说明”页面，详细说明了填空题答题界面的各功能区域和功能按钮。请仔细阅读，阅读完成后，点击“下一步”按钮。



- 考试系统操作指南图文引导结束后，进入“选择考试科目”页面。







- 在“选择考试科目”页面点击需要开考的科目按钮后，进入“考生信息”页面。考生输入开考密钥（**模拟练习软件**的开考密钥为123456），点击“开始考试”按钮进入考试系统开始考试。

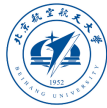
**注：正式考试的开考密钥将由监考老师在开考前公布。**



- 点击“开始考试”按钮后，进入“科目说明”页面，点击页面右上角“继续”按钮，开始答题。





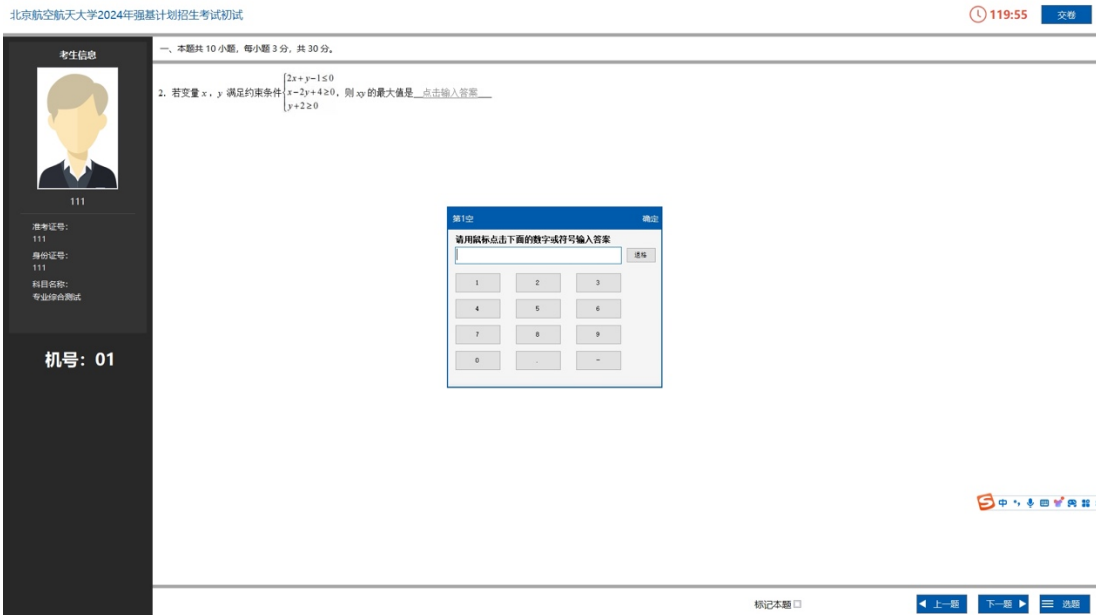


### 3.2 答题页面

- 作答客观题时直接用鼠标在选项处点击操作。



- 作答主观题时, 使用鼠标先点击“点击输入答案”区域, 在系统弹出的提示框中使用鼠标点击数字或符号输入答案, 然后点击提示框右上方的“确定”按钮。

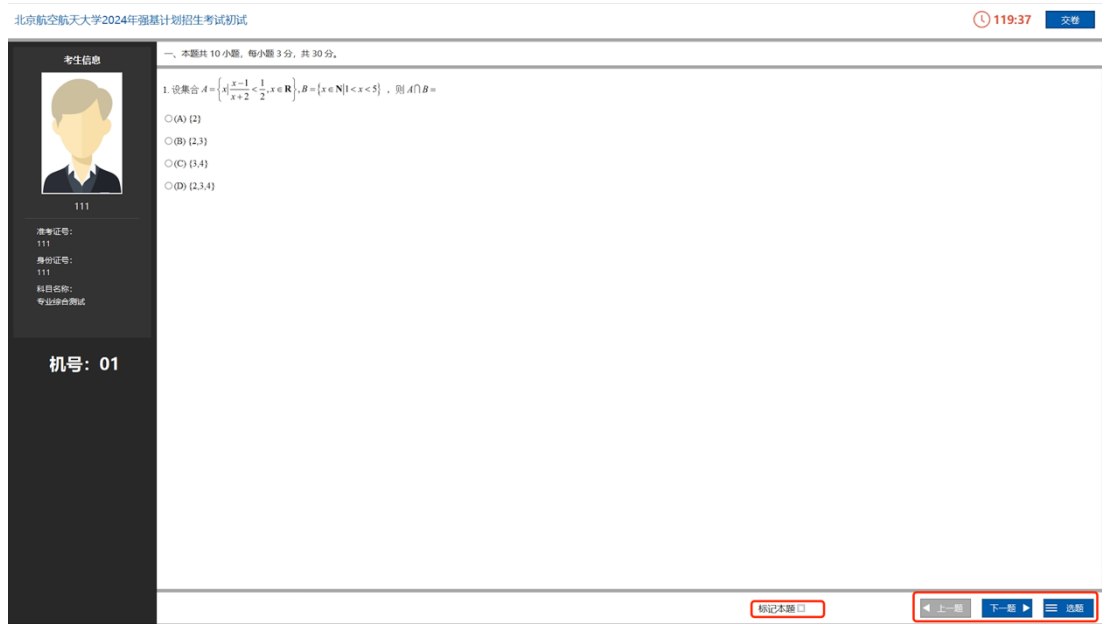




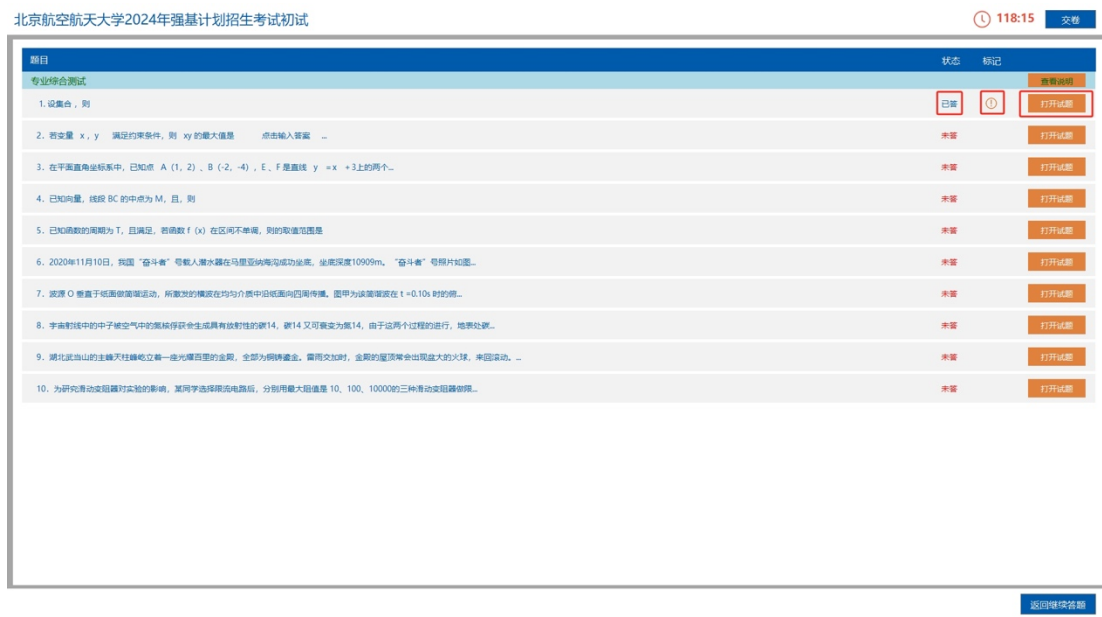
- 点击答题页面下方的“标记本题”部分，进行题目标记，可在“选题”页面查看标记的所有题目。

点击“上一题”、“下一题”按钮进行题目切换。

右上角倒计时则为考试时间倒计时，考生需要在相应时间内完成答题，倒计时结束后，系统将自动交卷，考试结束。

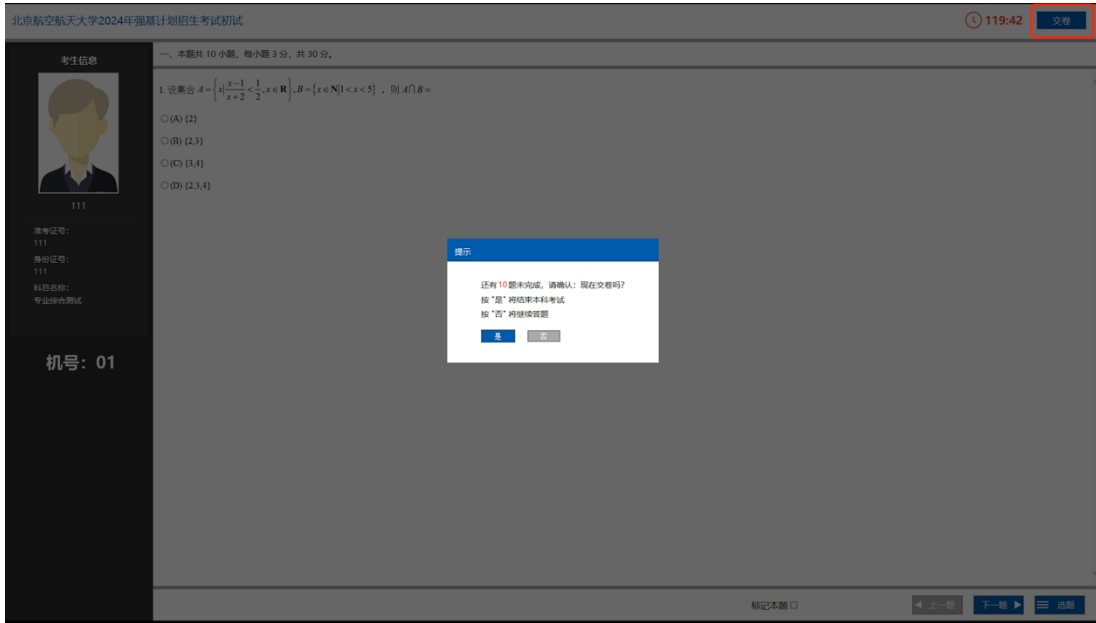


- 在答题页面点击“选题”按钮进入“选题页面”，在该页面可以查看答题情况。点击“返回继续答题”或“打开试题”按钮，即可继续答题

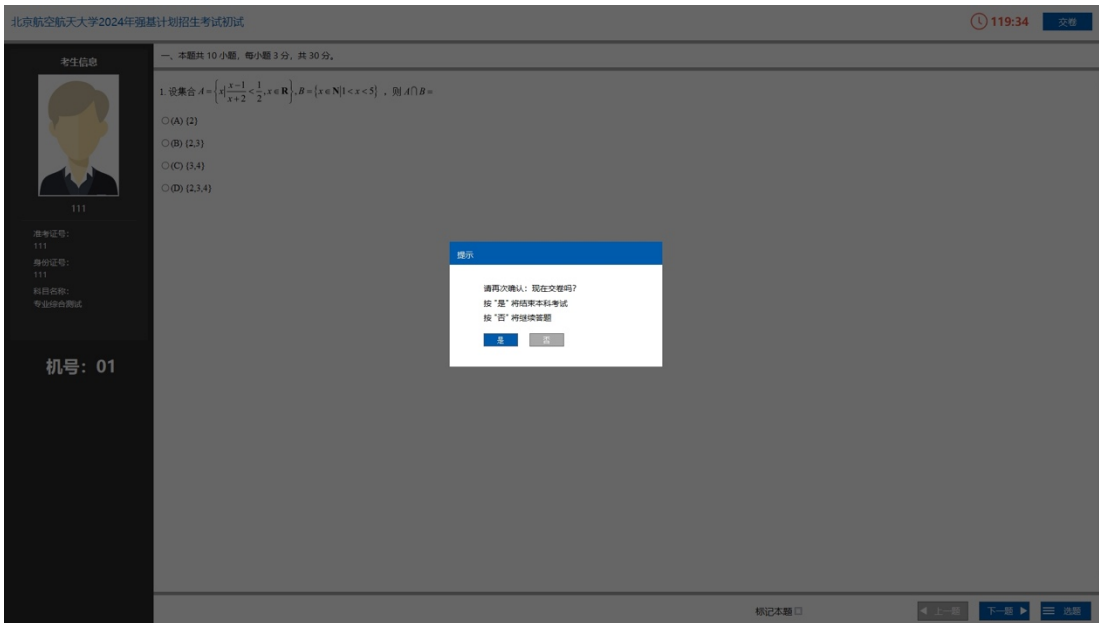




- 点击右上角“交卷”按钮，即可提交试卷。在交卷时会提示未答题目数量，点击“是”进入提交确认页面，点击“否”取消交卷继续答题。



- 在“提交确认”页面点击“是”完成交卷；点击“否”取消交卷继续答题。





### 3.3 考试结束页面



### 3.4 关闭模拟练习软件

- 完成模拟后，考生在结束页面使用“Alt+F4”组合键，退出软件

**注意：**正式考试时，考生不能自行退出考试界面。

### 3.5 重新模拟

- 在所有科目提交后，再次登录模拟练习软件时系统会给出相应提示，在给出的提示框中点击“确定”即可再次模拟。

